

LĪGUMS

par sabiedriskā transporta pieturu nojumju piegādi un montāžu Daugavpils pilsētā 2014.gadā,
identifikācijas Nr.DPPI KSP 2014/14

Daugavpilī

2014.gada 15.aprīlī

Daugavpils pilsētas pašvaldības iestādes „Komunālās saimniecības pārvalde”, reģ.Nr. 90009547852, juridiskā adrese: Saules ielā 5A, Daugavpilī, LV-5401, turpmāk saukts PASŪTĪTĀJS, vadītāja Aivara Pudāna personā, kurš rīkojas pamatojoties uz iestādes Nolikuma 14.5.apakšpunktu, no vienas puses, un

Sabiedrība ar ierobežotu atbildību “Labiēkārtošana - D”, reģ.Nr. 41503003033, juridiskā adrese: 1.pasažieru iela 6, Daugavpils, LV-5403, turpmāk saukta IZPILDĪTĀJS, tās valdes locekļa ar tiesībām pārstāvēt kapitālsabiedrību atsevišķi Sergeja Blagoveščenska personā, no otras puses,

abi kopā vai katrs atsevišķi turpmāk saukti “LĪDZĒJI”, pamatojoties uz Daugavpils pilsētas pašvaldības iestādes „Komunālās saimniecības pārvalde” iepirkuma procedūras – iepirkuma “ Sabiedriskā transporta pieturu nojumju piegāde un montāža Daugavpils pilsētā 2014.gadā”, identifikācijas Nr.DPPI KSP 2014/14 komisijas lēmumu no 16.04.2014. /protokols Nr.4/, noslēdza šādu LĪGUMU:

1. Līguma priekšmets

- 1.1. Pasūtītājs pasūta un Izpildītājs apņemas veikt sabiedriskā transporta pieturu nojumju piegādi un montāžu Daugavpils pilsētā 2014.gadā, saskaņā ar līguma pielikumu „Tehniskā specifikācija”, un savu piedāvājumu iepirkumā, un apstiprināto tāmi, kas ir šī līguma neatņemama sastāvdaļa. /turpmāk tekstā Darbi/.
- 1.2. Izpildītājs veic preču piegādi un montāžu un asfalta platformas izbūvi ar saviem spēkiem un līdzekļiem.
- 1.3. Parakstot šo līgumu, Izpildītājs apliecinā, ka viņam ir īpašuma tiesības uz pārdodamo Preci pilnā tā apjomā, kā arī apliecinā, ka tā nav atsavināta trešās personām, apgrūtināta, tai nav uzlikts arests, par to nav strīdu.
- 1.4. Garantija piegādātai Precei ir divi gadi.
- 1.5. Nepieciešamības gadījumā (ja piedāvājuma cena par precēm pārsniedz Daugavpils pilsētas domes budžetā paredzēto summu) Pasūtītājs vienojoties ar Izpildītāju ir tiesīgs samazināt PREČU apjomus, attiecīgi samazinot līguma maksājumu apmēru, pamatojoties uz izcenojumiem, kas ir noteikti Izpildītāja piedāvājumā iepirkumam un par ko Izpildītājam nepienākas zaudējumu atlīdzība.
- 1.6. Izpildītājs veicot montāžas darbus asfalta platformas izbūvi jāievēro spēkā esošiem normatīviem akti, Latvijas Republikas Būvnoteikumi, un citi spēkā esošie normatīvie akti.

2. Pasūtītāja tiesības un pienākumi

- 2.1. Pirms darbu uzsākšanas Pasūtītājs sniedz Piegādātājam rakstisku pieprasījumu, norādot objektu, darbu apjomu, darba specifiku, darba izpildes termiņus konkrētā objektā un citus apstākļus, kas nepieciešami kvalitatīva darba veikšanai.
- 2.2. PASŪTĪTĀJU Daugavpils pilsētas pašvaldības iestādi „Komunālās saimniecības pārvaldes”, darbu organizāciju, uzraudzību veic tās nozīmēta atbildīgā persona – inženierkomunikāciju tehniķis V.Kuzmins, un darbu pieņemšanu veic izveidota komisija.
- 2.3. Maksimālais darbu apjoms ir noteikts tehniskajās specifikācijās.
- 2.4. Pasūtītājam pēc Izpildītāja darbu pabeigšanas ir jāpieņem tie ar nodošanas- pieņemšanas aktu.
- 2.5. Pasūtītājs ir atbildīgs par Izpildītāja padarīto darbu apmaksu saskaņā ar šī līguma noteikumiem.
- 2.6. Pasūtītājam ir jānodrošina objekta tehniskā uzraudzība.
- 2.7. Pasūtītājam ir aizliegts nodot, atsavināt, ieķīlāt saņemto precī jebkurai trešajai personai līdz brīdim, kad tiek veikts norēķins par precī pilnā apmērā.

3. Izpildītāja atbildība un pienākumi

- 3.1. Izpildītājam pēc rakstiska pieprasījuma saņemšanas ir jānodrošina darbu izpildi konkrētā objektā noteiktā apjomā un termiņā.
- 3.2. Izpildītājs ir pilnīgi atbildīgs par savlaicīgu un kvalitatīvu darbu izpildi, saskaņā ar līguma nosacījumiem.
- 3.3. Izpildītājs apņemas veikt līgumā paredzētos darbus, ievērojot tehnoloģijas prasības, garantēt pielietojamo materiālu atbilstību LR izsniegtajiem sertifikātiem, kā arī ar citiem spēkā esošajiem tehniskajiem noteikumiem un citu normatīvo aktu prasībām.

- 3.4. Atrodoties objektā Izpildītājam ir pienākums ievērot darba organizācijas, drošības tehnikas, ugunsdrošības, apkārtējās vides aizsardzības instrukcijas, iekšējās kārtības noteikumus, ražošanas higiēnas prasības, kā arī citus likumdošanas aktus, kas regulē šādu darbu veikšanu.
- 3.5. Pēc darbu pabeigšanas nodot veiktos darbus, sastādot par to attiecīgu pieņemšanas – nodošanas aktu saskaņā ar šī līguma noteikumiem. Ja izpildītie darbi tiek izpildīti pa posmiem /objektiem/, attiecīgi arī tiek noformēti izpildīto darbu nodošanas un pieņemšanas akti.
- 3.6. Darbu izpildes procesā Izpildītājs noformē nepieciešamo dokumentāciju saskaņā ar spēkā esošo LR likumdošanu, ņem vērā tehniskās uzraudzības piezīmes un iebildumus, ir atbildīgs par objekta inženierkomunikāciju saglabāšanu.
- 3.7. Ņemot vērā to, ka norēķini starp pusēm saskaņā ar līguma nosacījumiem tiek veikti pēc faktiski pieprasītiem un izpildītiem darbiem, Izpildītājs nav tiesīgs celt pretenzijas, ja pieprasītais apjoms ir mazāks kā tehniskajās specifikācijās norādītais.
- 3.8. Nodrošināt tīrību montāžas un būvdarbu teritorijā un visā Būvuzņēmēja darbības zonā atbilstoši esošajiem normatīviem vai noteikumiem, nekavējoši veikt visa veida darbības, kas saistītas ar šī Līguma izpildes, rezultātā radīto tīrības normu vai noteikumu pārkāpšanas seku novēršanu.
- 3.9. Nodrošināt Objektu ar nepieciešamajām ierīcēm visu būvgružu aizvākšanai, kā arī nodrošināt to regulāru izvešanu uz speciāli ierīkotām vietām.
- 3.10. Ne vēlāk kā montāžas un būvdarbu pabeigšanas dienā veikt visu būvgružu izvešanu no Objekta un teritorijas sakārtošanu, kā arī Objekta atbrīvošanu no Izpildītāja un apakšuzņēmējam piederošiem, darba rīkiem un inventāra.

4. Preču kvalitāte un apjoms

- 3.1. Izpildītājs apņemas veikt pasūtījumu pienācīgā kvalitātē, kas pilnīgā atbilst piedāvājumā (1. Pielikums „Tehniskā specifikācija”) noteiktajām prasībām.
- 3.2. Pasūtītājam ir tiesības nepieņemt precī, ja tā neatbilst piedāvājumā norādītajām prasībām.
- 3.3. Piegādājamās preces marķējumam jāatbilst Latvijas Republikā spēkā esošajiem standartiem un tehnisko noteikumu prasībām.
- 3.4. Ja Pasūtītājs konstatē saņemtajām Precēm izgatavotāja pieļautus defektus (brāķi), ko nebija iespējams konstatēt Preču saņemšanas brīdī, vai piegādātās Preces neatbilstību pavadzīmei, tad Pasūtītājam 2 (divu) dienu laikā par to rakstveidā jāpaziņo Izpildītājam, kas 5 (piecu) dienu laikā uz sava rēķina nodrošina brāķa vai neatbilstošās Preces apmaiņu vai dod rīkojumu par tās pārcenošanu.
- 3.5. Gadījumā, ja konstatētais Preces defekts ir radies Preces nepareizas uzglabāšanas vai citas Pasūtītāja neatbilstošas rīcības dēļ, kuras rezultātā Precei ir radies defekts, Izpildītājam ir tiesības neveikt šādas Preces apmaiņu. Šajā gadījumā Pasūtītājs veic pilnu pasūtīto Preču apmaksu saskaņā ar preču pavadzīmi.

4. Līguma summa un norēķinu kārtība

- 4.1. Par veiktajiem darbiem un piegādāto precī PASŪTĪTĀJS apņemas samaksāt Izpildītājam līgumcenu tādā apjomā un termiņos kā noteikts šajā līgumā.
- 4.2. Kopējā darbu vērtība (līgumcena) ir EUR 23890,86 (divdesmit trīs tūkstoši astoņi simti deviņdesmit *euro 86 centi*) bez pievienotās vērtības nodokļa (turpmāk tekstā – PVN). PVN EUR 5017,08 (pieci tūkstoši septiņpadsmit *euro 08 centi*), kopā ar PVN EUR 28907,94 (divdesmit astoņi tūkstoši deviņi simti septiņi *euro 94 centi*).
- 4.3. Pasūtītājs veic samaksu par faktiski izpildītiem darbiem 45 /četrdesmit piecu/ kalendāro dienu laikā pēc attiecīgo darbu nodošanas – pieņemšanas akta parakstīšanas un rēķina piestādīšanas.
- 4.4. Ja Pasūtītājam budžeta ietvaros ir pieejami finanšu resursi līguma saistību izpildei, Pasūtītājs saskaņā ar normatīvajiem aktiem var paredzēt avansa maksājumu ne vairāk kā 20% apmērā Izpildītājam iedalītā budžeta ietvaros.
- 4.5. Līgumcena par visiem darbiem netiks mainīta vai indeksēta, pamatojoties uz izmaksu pieaugumu.
- 4.6. Līdz pilnīga norēķina veikšanai par precī, īpašuma tiesības uz precī tiek saglabātas Izpildītājam.
- 4.7. Gadījumā, ja līguma darbības laikā tiek ieviestas izmaiņas Latvijas Republikas normatīvajos aktos par nodokļu likmēm un Latvijas Republikas nacionālās valūtas nomaiņu, tad nodokļu apmērs un valūta tiek pārrēķināti un kārtējie rēķini tiek izrakstīti, ievērojot Latvijas Republikā attiecīgajā brīdī spēkā esošos normatīvos aktus.

5. Darbu nodošanas– pieņemšanas kārtība

- 5.1. Pasūtītājs vai tā pārstāvis kontrolē līguma izpildes gaitu un nepieciešamības gadījumā var pieprasīt no Izpildītāja informāciju par izpildes gaitu pirms līgumā noteiktā termiņa.
- 5.2. **Līgumā uzdotais darbs ir jāveic no līguma praktišanas dienas sekojošos termiņos:**
 - 5.2.1. **Antivandālisko nojumju piegāde un montāža: no līguma noslēgšanas dienas: līdz 2014.gada 16.maijam.**
 - 5.2.2. **Metāla – stikla šauro nojumju piegāde un montāža: no līguma noslēgšanas dienas: līdz 2014.gada 20.jūnijam.**
- 5.3. Izpildītājam jānodod darbus Pasūtītājam ar pieņemšanas – nodošanas aktu ievērojot tehniskajā specifikācijā norādītās prasības.
- 5.4. Pasūtītājam 3 /trīs/ darba dienu laikā no darba nodošanas un pieņemšanas akta saņemšanas jānosūta Izpildītājam parakstīts akts vai motivēts atteikums pieņemt darbu /darba posmu/.
- 5.5. Ja ir saņemts Pasūtītāja motivēts atteikums pieņemt darbu, puses sastāda divpusēju aktu, kam pievienots saraksts par darbiem, kurus nepieciešams paveikt līdz galam ar norādi par to izpildes termiņiem. Trūkumi, ko pieļāvis Izpildītājs, novēršami par Izpildītāja līdzekļiem aktā noteiktajā termiņā un kārtībā.
- 5.6. Ja Izpildītājs darbu veic pirms termiņa, tam ir tiesības to nodot, bet Pasūtītājam – pirms termiņa pieņemt darbu.
- 5.7. Ja pārbaudes gaitā tiek atklāta veiktā darba neatbilstība līguma prasībām, dokumentācijas nepilnības, vai Pasūtītājam ir motivētas iebildes par darba izpildes gaitu vai kvalitāti, Pasūtītājs sastāda aktu, norādot konstatētos trūkumus un termiņu to novēršanai. Izpildītājs novērš konstatētos trūkumus par saviem līdzekļiem. Konstatēto trūkumu novēršana neizslēdz Izpildītāja pienākumu maksāt līgumsodu, ko norāda nodošanas – pieņemšanas aktā.

6. Līguma izpildē iesaistītā personāla un apakšuzņēmēja nomainīšana

- 6.1. Izpildītāja personālu, kuru tas iesaistījis līguma izpildē, par kuru sniedzis informāciju pasūtītājam un kura kvalifikācijas atbilstību izvirzītajām prasībām pasūtītājs ir vērtējis, kā arī apakšuzņēmējus, uz kuru iespējām iepirkuma procedūrā tas balstījies, lai aplicinātu savas kvalifikācijas atbilstību iepiekuma procedūras dokumentos noteiktajām prasībām, pēc līguma noslēgšanas drīkst mainīt tikai ar pasūtītāja rakstveida piekrišanu, ievērojot PIL 68.panta trešajā daļā paredzētos gadījumus.
- 6.2. Pasūtītājs pieņem lēmumu atļaut vai atteikt iepirkuma procedūrā izraudzītā pretendenta personāla vai apakšuzņēmēju nomainīšanu vai jaunu apakšuzņēmēju iesaistīšanu līguma izpildē iespējami īsā laikā, bet ne vēlāk kā piecu darbdienu laikā pēc tam, kad saņemis visu informāciju un dokumentus, kas nepieciešami lēmuma pieņemšanai, saskaņā ar PIL 68.panta noteikumiem.
- 6.3. Izpildītājs pilnā apjomā ir atbildīgs par apakšuzņēmēju darbu.

7. Līguma grozījumi un darbības izbeigšana

- 7.1. Grozījumus līgumā var veikt, ievērojot Publisko iepirkumu likumā un šajā līgumā noteikto kārtību un ierobežojumus. Ir pieļaujami tikai līguma nebūtiski grozījumi. Būtiski līguma grozījumi ir pieļaujami jebkurā no šādiem gadījumiem:
 - 7.1.1. gadījumos, kad šis līgums skaidri un nepārprotami paredz šādu grozījumu iespēju, grozījumu apjomu un būtību;
 - 7.1.2. saskaņā ar Publisko iepirkumu likuma 63.panta nosacījumiem par līguma grozījumiem ir piemērota sarunu procedūra, iepriekš nepublicējot paziņojumu par līgumu;
 - 7.1.3. izpildītāju aizstāj ar citu līgumslēdzēju pusi atbilstoši komercietisību jomas normatīvo aktu noteikumiem par komersantu reorganizāciju un uzņēmumam pāreju.
- 7.2. Par būtiskiem grozījumiem, kuru veikšana ir pieļaujama saskaņā ar Publisko iepirkumu likuma 67.¹panta otrās daļas 1.punktu un līguma 8.1. punktu, ir uzskatāma līguma izpildes gaitā radusies un iepriekš objektīvi neparedzama nepieciešamība:
 - 7.2.1. izslēgt Darbus, kas sākotnēji tika iekļauti tehniskajā specifikācijā, bet kuru apjoms ir samazinājies, piemēram, nepilnību dēļ darbu daudzumu sarakstā;
 - 7.2.2. ieslēgt Darbus, tajā skatā tādus, kas jau sākotnēji tika iekļauti tehniskajā specifikācijā (darbu daudzumu sarakstā), bet kuru apjoms ir palielinājies, piemēram, nepilnību dēļ. Šādu darbu izmaksas var tikt segtas papildus līguma pamatsummai (kas noteikta atbilstoši iepirkuma dokumentācijā dotajiem darbu apjomiem), neveicot jaunu iepirkumu;
 - 7.2.3. grozīt līguma izpildes termiņus.
- 7.3. Par līguma izmaiņām nav uzskatāms:

- 7.3.1. darbu apjoma palielinājums, kas radies, Izpildītājam izmainot „Darbu veikšanas metodi (tehnoloģisko paņēmieni), un šādu Darbu veikšanas metodes maiņu Pasūtītājs nav pieprasījis;
- 7.3.2. labojumi un precizējumi, kurus pieprasījis pārbaudītājs, sakarā ar Izpildītāja iesniegto dokumentu pārbaudi.
- 7.4. Pasūtītājam ir tiesības vienpusēji pārtraukt Līguma darbību gadījumos, ja:
 - 7.4.1. Izpildītāja vainas dēļ ir radušās būtiskas darbu neatbilstības;
 - 7.4.2. Izpildītājs bankrotē vai tā darbība tiek izbeigta vai pārtraukta;
 - 7.4.3. Izpildītājs būves vietā nepamatoti pārtrauc darbu vai veic darbības, kas negatīvi ietekmē grafika ievērošanu;
 - 7.4.4. darbi nav uzsākti un to pabeigšanai nepieciešamais laiks pārsniedz noteikto termiņu.
- 7.5. Ja līgums tiek izbeigts priekšlaicīgi, Izpildītājam 14 dienu laikā jāiesniedz ikmēneša atskaite par pēdējo periodu un visa darbu dokumentācija.
- 7.6. Izpildītājam ir tiesības vienpusēji pārtraukt Līguma darbību gadījumos, ja Pasūtītājs neveic maksājumus un līgumsods sasniedz 10 (desmit) procentus no līguma cenas.
- 7.7. Līguma pārtraukšanas gadījumā, Izpildītājs nekavējoties pārtrauc Darbu, par ko tiek sastādīts Darba nodošanas – pieņemšanas akts, atstāj būves vietu drošībā un kārtībā un saņem samaksu par līdz Līguma laušanas brīdim kvalitatīvi paveiktajiem darbiem. Jautājumi par zaudējumu atlīdzību tiek risināti atbilstoši Latvijas Republikas spēkā esošajiem normatīvajiem aktiem.
- 7.8. Pasūtītājs apturot līguma izpildi pēc savas iniciatīvas par to vismaz 1 (vienu) mēnesi iepriekš rakstiski informē Izpildītāju, veicot savstarpējos norēķinus atbilstoši Līguma nosacījumiem un norādot laiku vai nosacījumus, kuriem jāiestājas, lai līguma izpilde tiktu atsākta, kā arī sedz Izpildītājam jebkādus izdevumus vai saistības, kas Izpildītājam radušās, paredzot būvdarbu pabeigšanu un konservāciju. Pasūtītājam jāpārņem būvlaukums.

8. Pušu atbildība un strīdu izšķiršana

- 8.1. Ja šī līguma saistības netiek izpildītas vai tās tiek izpildītas nepienācīgi, vainīgā puse ir materiāli atbildīga saskaņā ar spēkā esošo likumdošanu.
- 8.2. Strīdi šī līgumu sakarā izšķirami pusēm vienojoties, bet, ja tas nav iespējams, strīdus izšķir LR tiesā.

9. Pušu atbildība un nepārvarama varas apstākļi

- 9.1. Puses ir atbildīgas par līgumā noteikto saistību pilnīgu izpildi atbilstoši līgumam.
- 9.2. Puses ir atbildīgas par visiem zaudējumiem, kurus tās darbības vai bezdarbības dēļ ir cietusi otra puse.
- 9.3. Puses nav atbildīgas par daļēju vai pilnīgu saistību neizpildi, ko izraisa nepārvarami apstākļi, kuri nevarēja tikt paredzēti un ir iestājušies no pusēm neatkarīgu iemeslu dēļ.
- 9.4. Puse, kura nevar izpildīt savas līgumā noteiktās saistības nepārvaramu apstākļu dēļ, 10 dienu laikā informē par tiem otru pusi. Saistību izpildes laiks tiek pagarināts par periodu, kurā pastāv nepārvarami apstākļi.
- 9.5. Mainoties normatīvo aktu prasībām, kas skar līguma izpildi, puses pārskata līguma nosacījumus, vienojoties par tālāko to izpildi.
- 9.6. Ja Izpildītājs nepilda savas līgumsaistības, tas maksā līgumsodu 0,5% (*līgumsoda apmēru var samazināt vai palielināt atkarībā no līguma priekšmeta un līgumcenas*) apmērā no [līgumcenas bez pievienotās vērtības nodokļa] / [attiecīgā etapa summas bez pievienotās vērtības nodokļa (*ja darbu izpilde paredzēta pa etapiem*)], [šī līguma 5.2.punktā noteiktās līgumcenas] par katru nokavēto dienu, bet ne vairāk kā 10% (*līgumsoda ierobežojumu var samazināt vai palielināt atkarībā no līguma priekšmeta un līgumcenas*) no līgumcenas bez pievienotās vērtības nodokļa.
- 9.7. Ja Pasūtītājs nepilda līgumsaistības par darbu samaksas un norēķinu kārtību, tas maksā līgumsodu 0,5% (*līgumsoda ierobežojumu var samazināt vai palielināt atkarībā no līguma priekšmeta un līgumcenas*) apmērā no [līgumcenas bez pievienotās vērtības nodokļa] / [attiecīgā etapa summas bez pievienotās vērtības nodokļa (*ja darbu izpilde paredzēta pa etapiem*)], [šī līguma 4.2.punktā noteiktās līgumcenas] par katru nokavēto dienu, bet ne vairāk kā 10% (*līgumsoda ierobežojumu var samazināt vai palielināt atkarībā no līguma priekšmeta un līgumcenas*) no līgumcenas bez pievienotās vērtības nodokļa.
- 9.8. Ja Izpildītājam jāmaksā līgumsods, puses, parakstot nodošanas – pieņemšanas aktu, norāda līgumsoda apjomu, un Pasūtītājs vienpusēji ietur līgumsodu no summas, kuru Pasūtītājam jāmaksā Izpildītājam. Ja Pasūtītājam jāmaksā līgumsods, Izpildītājs iesniedz Pasūtītājam iesniegumu ar līgumsoda aprēķinu, kā arī iekļauj līgumsoda summu rēķinā. \

9.9. Līgumsoda samaksa neatbrīvo no saistību izpildes un zaudējumu, ja tādi vienai pusei radušies otras puses rīcības dēļ, atlīdzināšanas pienākuma.

10. Pārējie nosacījumi

- 10.1. Līgums ir spēkā no tā parakstīšanas dienas līdz pilnīgai līguma saistību izpildei.
- 10.2. Jebkuras izmaiņas vai papildinājumi līgumā ir izdarāmi rakstveidā un ir spēkā tikai pēc to abpusējas parakstīšanas.
- 10.3. Jebkura no pusēm iepriekš rakstiski brīdinot otru pusi ir tiesīga, lauzt šo līgumu un pieprasīt atlīdzināt tai nodarītos zaudējumus, ja otra puse pieļāvusi šī līguma saistību pārkāpšanu.
- 10.4. Tās Līguma attiecības, kuras nav atrunātas šī Līguma tekstā, tiek regulētas saskaņā ar Latvijas Republikas normatīvajiem aktiem.
- 10.5. Līdzēju strīdi, kas rodas būvdarbu un materiālu kvalitātes novērtēšanā būvdarbu veikšanas vai garantijas termiņa laikā, risināmi, pieaicinot neatkarīgu(s) sertificētu(s) ekspertu(s) vai valsts ekspertīzes institūcijas, un ekspertīzes izdevumus sedz Līdzējs, kurš saskaņā ar ekspertīzes slēdzienu ir vainojams. Ja ekspertīze nekonstatē pārkāpumus, ekspertīzes izdevumus sedz Līdzējs, kurš ekspertīzi ierosinājis.
- 10.6. Nevienam no Līdzējiem nav tiesību nodot šajā Līgumā noteiktās saistības trešajai personai bez otra Līdzēja rakstiskas piekrišanas.
- 10.7. Par Līguma izpildei būtisko rekvizītu maiņu, kā arī par izmaiņām īpašnieku vai amatpersonu ar paraksta tiesībām sastāvā, Līdzēji informē viens otru 10 (desmit) darba dienu laikā. Ja kāds no Līdzējiem neinformē otru Līdzēju par savu rekvizītu maiņu šajā Līgumā noteiktajā termiņā, tas uzņemas atbildību par visiem zaudējumiem, kas šajā sakarā varētu rasties otram Līdzējam.
- 10.8. Līgums sastādīts latviešu valodā divos eksemplāros, katrs uz 5/piecām/ lapām.

Pielikumā:

pielikumu Nr.1 – tehniskās specifikācijas uz 4 lapām,

pielikumu Nr.2 – finanšu piedāvājums ar pielikumu uz 2 lapām

11. Pušu juridiskās adreses un rekvizīti

Pasūtītājs:

Daugavpils pilsētas pašvaldības iestāde

„Komunālās saimniecības pārvalde”

Reģ.Nr. 90009547852,

Saules ielā 5A, Daugavpils, LV-5401

AS “Citadele banka”, kods PARXLV22

kods LV05PARX0000850062701

Izpildītājs:

Sabiedrība ar ierobežotu atbildību

“Labiekārtošana - D”

Reģ.Nr. 41503003033,

1.pasažieru ielā 6, Daugavpils, LV5403

AS DnB NORD Banka, kods RIKOLV2X

kods LV46RIKO0002011005314



[Handwritten signature]
16.04.14.

SASKAŅOTS
DPPI
"Komunālās saimniecības pārvalde"
Juriskonsulte
Evita Žuromska
16.04.2014.g.

DPPI
"Komunālās saimniecības pārvalde"
vecākā ekonomiste
[Handwritten signature]
Gaļina Platkova

SASKAŅOTS

Daugavpils pilsētas domes
priekšsēdētāja vietnieks

[Handwritten signature]
P.Dzaiļbe
20..g.

TEHNISKĀ SPECIFIKĀCIJA

Sabiedriskā transporta pieturu nojumju piegāde un montāža Daugavpils pilsētā 2014.gadā

Pamatojums:

2014.gada 12.marta Daugavpils pilsētas pašvaldības iestādes „Komunālās saimniecības pārvalde” vadītāja rīkojums Nr.2-1/24

1. Priekšmets:

Veikt sabiedriskā transporta pieturas nojumju (no antivandāliskā metāla un metāla-stikla šaurās) piegādi un montāžu ievērojot pasūtītāja skices un vienas asfaltbetona platformas izbūvi, (sk.pielikumā Nr.1 pie tehniskās specifikācijas)

2 Darba apjomi:

Nr.p.k.	Darbu nosaukums	Mērvienība	Daudzums	Vienības izmaksas, EUR	Summa, EUR
1	2	3	4	5	6
1.	No antivandāliskā metāla nojumju piegāde un montāža	gab	1		
2.	Asfaltbetona platformas izbūve	m2	12.00		
3.	Metāla-stikla šauro nojumju piegāde un montāža	gab	7		

3. Īpašie noteikumi:

- konstrukcijas no tērauda caurulēm, cinkotām loksņēm, stiprinājuma elementiem;
- izvietojuma sarakstu un fotofiksāciju Pasūtītājs izsniegs pēc līguma noslēgšanas.

4. Darbu izpildes termiņš:

- Antivandālisko nojumju piegāde un montāža: no līguma noslēgšanas dienas: līdz 2014.gada 16.maijam.
- Metāla – stikla šauro nojumju piegāde un montāža: no līguma noslēgšanas dienas: līdz 2014.gada 20.jūnijam.

5. Garantijas laiks:

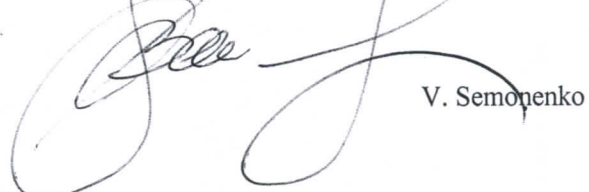
2 gadi.

Sagatavoja:

DPPI “Komunālās saimniecības pārvalde”
Inženierkomunikāciju tehniķis


V.Kuzmins

Saskaņoja:
DPPI “Komunālās saimniecības pārvalde”
vadītāja vietnieks:

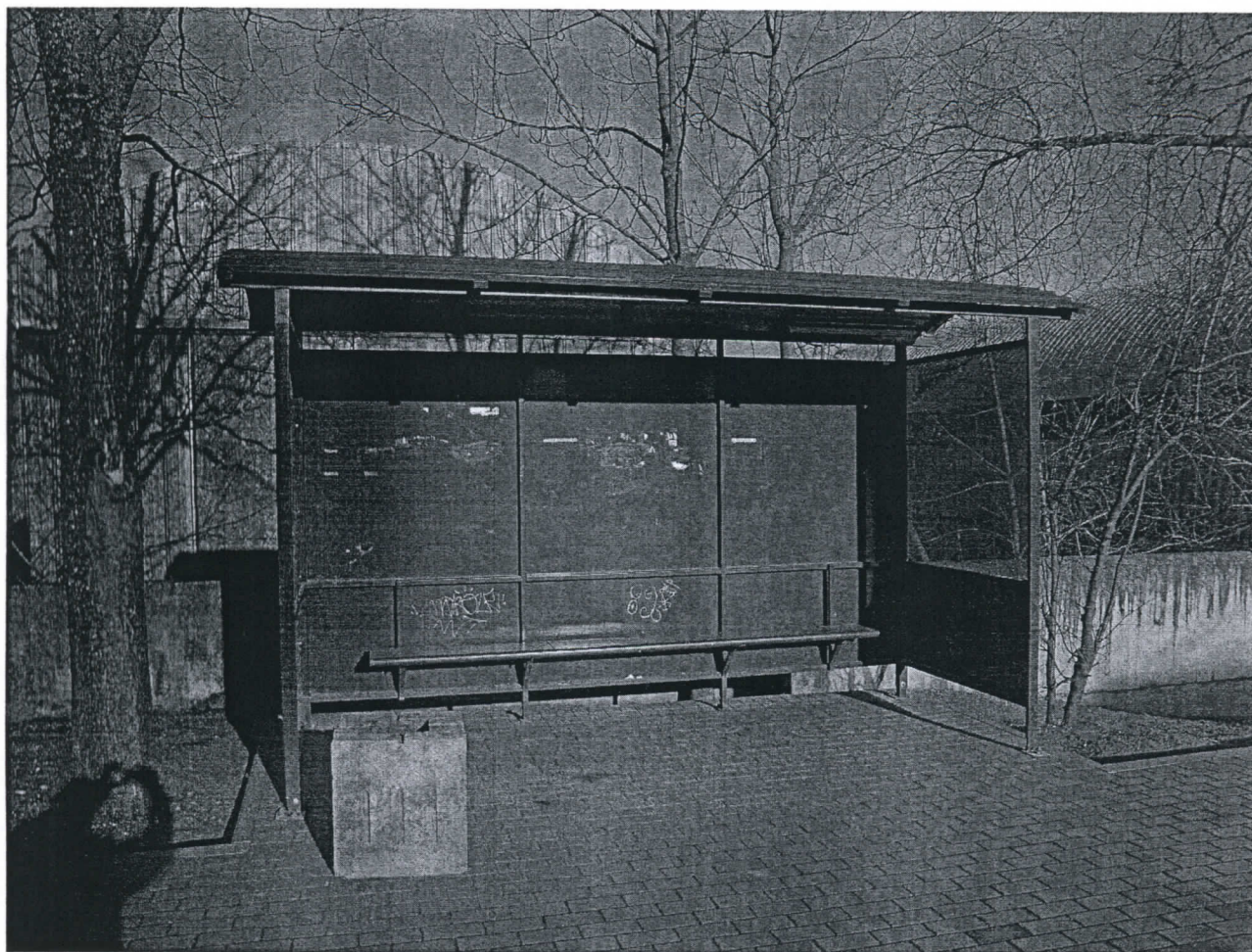

V. Semonenko

Pielikums Nr.1 pie tehniskās specifikācijas

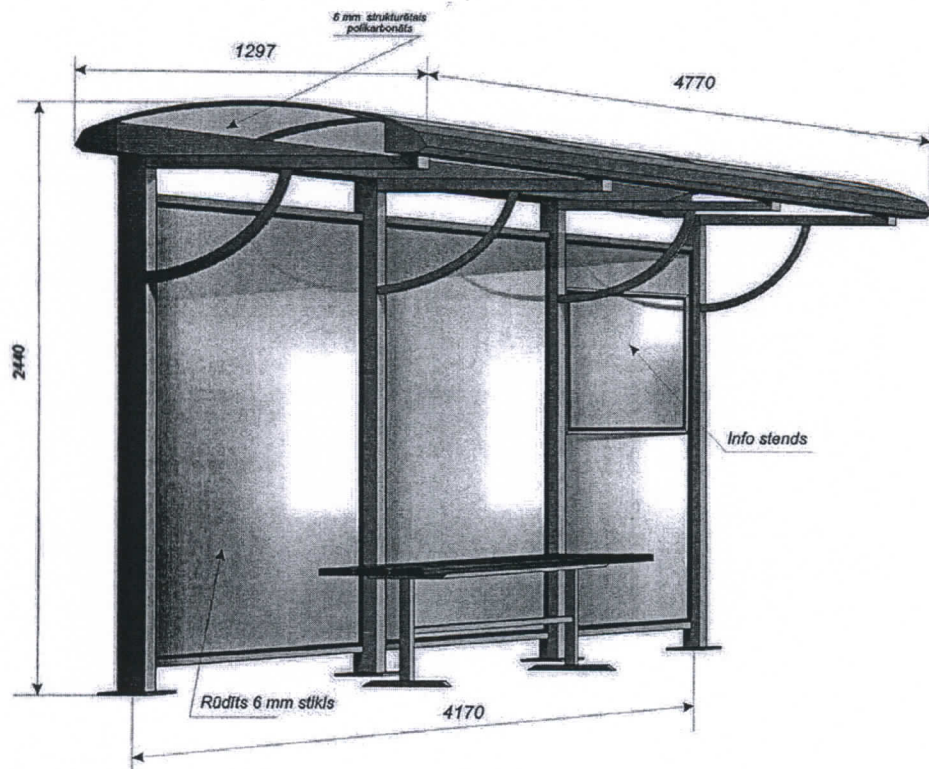
Antivandāliskā nojumje:

Garums 4.60

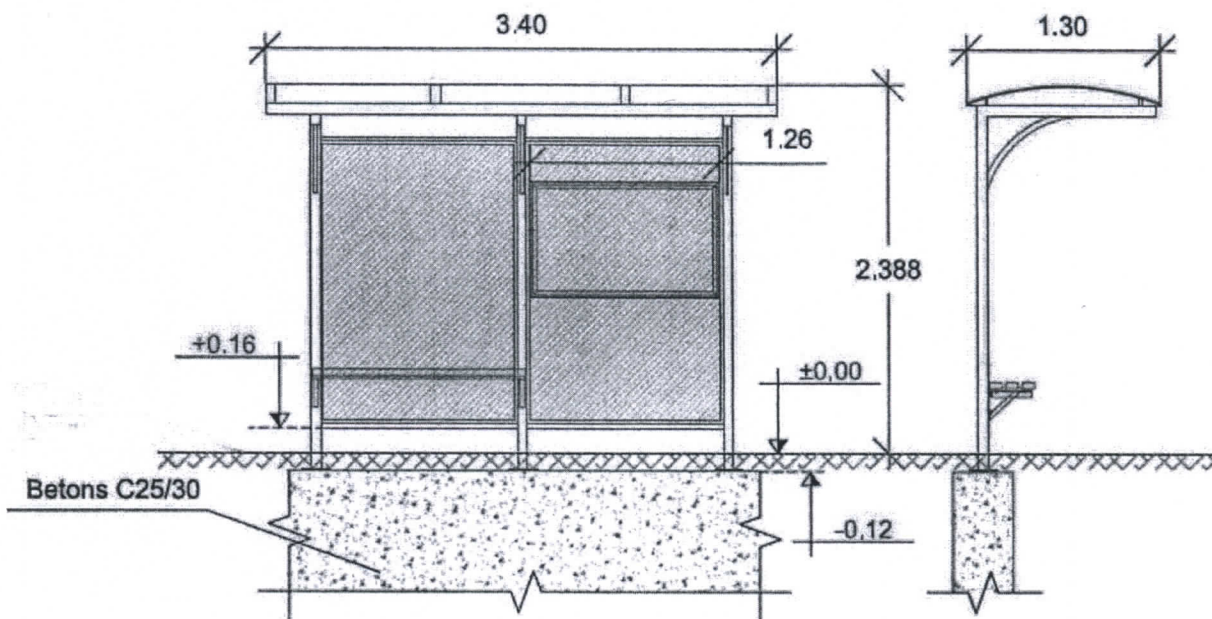
Platums 1.8



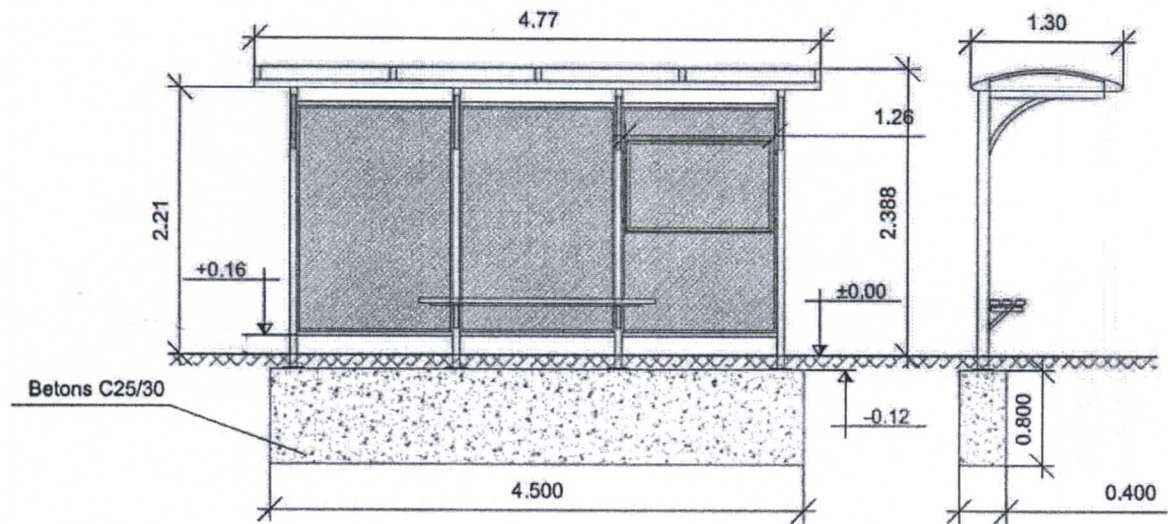
Metāla-stikla šaurā nojume



I.tipa (2 sekcijas)



II.tips (3 sekcijas)



Jumts: 6 mm polikarbonāts, metāla ietvarā.

Sols: tērauda, virsma perforēts tērauds Rv5-8, montēts uz konstrukcijas, ar atzveltni.

Sienas: rūdīts 6 mm stikls

Info stends: tērauda, stiklots 1260x740

Nojumes konstrukcija - tērauda kvadrāta caurules, krāsota ar pulvervehtehnoloģiju

Tramvaja pieturvietu nojumes - cinkotas

Autobusu pieturvietu nojumes - RAL8028 (terra brown); RAL3004 (purple red)